

# Montaż doświetlaczy

Głębokość 40 i 60 cm, na izolacji obwodowej, opcjonalnie ze ścianką tylną

## Numery artykułów doświetlaczy:

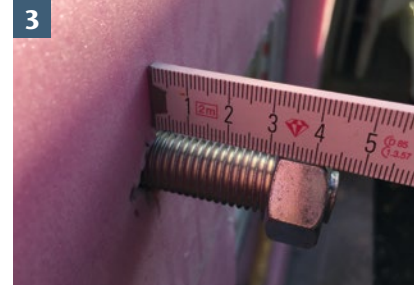
375000, 375001, 375002, 375003, 375005, 375006



1 Zaznaczyć docelowe położenie górnej krawędzi doświetlacza w stosunku do górnej krawędzi podłoża. Podczas używania szablonów wiertarskich ACO pamiętać, że krawędź górna szablonu = krawędź górna doświetlacza. Odległość od dolnej krawędzi okna do dna doświetlacza powinna wynosić co najmniej 15 cm. Zaznaczyć dwa górne punkty mocowania.



2 Jeżeli nie mamy pod ręką szablonu wiertarskiego, doświetlacz z założonym rusztem należy przyłożyć do ściany i zaznaczyć dwa górne punkty mocowania. Aby zapewnić elastyczność na wysokości, oba górne punkty mocowania można też ustawić nieco niżej w otworze podłużnym. Teraz wywiercić otwory wiertłem o średnicy 16 mm.



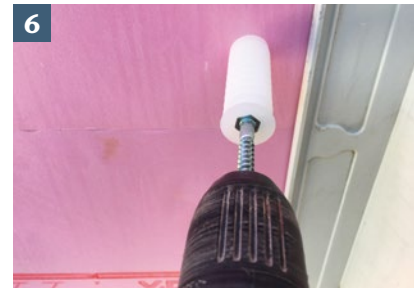
3 Kotwę do dużych obciążeń z nakręconą nakrętką wbić - ewentualnie przez izolację - w ścianę. Kotwa do dużych obciążeń powinna wystawać ok. 4,5 cm.



4 Odkręcić nakrętkę. Doświetlacz z założonym rusztem nasunąć na kotwę. Założyć blokadę, sprężynę i podkładkę, nakrętkę lekko dokręcić.



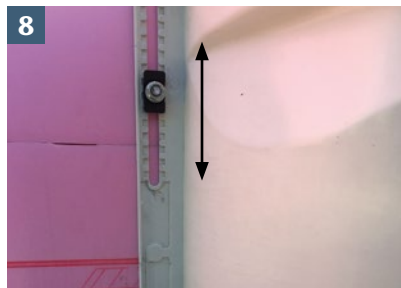
5 Blok prowadzący przytrzymać między dwoma punktami (strzałkami). Zaznaczyć śrubą punkt mocowania.



6 Kołek rozporowy spiralny wkręcić wysokimi obrotami bitem odpowiednim do łba. Wykonując montaż bezpośrednio na ścianie, nawiercić otwór 10 mm i wbić kołek rozporowy. W przypadku izolacji o grubości poniżej 10 cm kołek lekko wkręcić i ponownie usunąć. Kołek rozporowy spiralny skrócić odpowiednio do grubości izolacji i ponownie wkręcić.



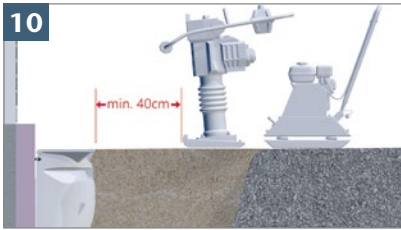
7 Blok prowadzący zamocować przy użyciu podkładki i śruby. Śrubę mocno dokręcić. Blok prowadzący musi tkwić w prowadnicy kątowej.



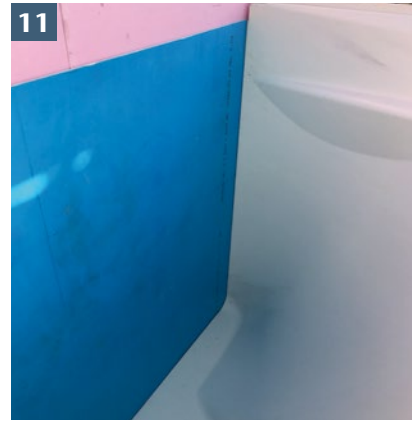
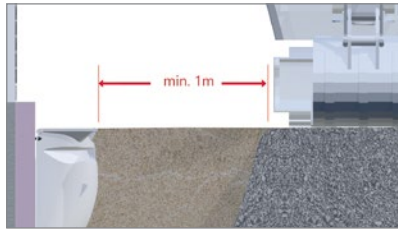
8 Poprzez uniesienie i obrócenie o 90 stopni blokada zostaje umieszczona w pozycji przesuwania. Teraz cały korpus doświetlacza można przesuwając w górę i w dół.



9 Po ustaleniu docelowej wysokości nakrętkę mocno dokręcić.



Przy wykonywaniu obsypki ruszt musi być koniecznie założony. Należy przestrzegać normy DIN 18300. Używać wyłącznie jednorodnego materiału wypełniającego (np. piasku). Nie stosować materiału wypełniającego zawierającego glinę i kamień. Materiał wypełniający nanosić warstwowo i zagęścić do oczekiwanego stopnia zagęszczenia. Należy pamiętać o zachowaniu odpowiedniej odległości między wibratorem, ubijakiem, ciężkim sprzętem i doświetlaczem lub nadstawką. Miejsce wokół doświetlacza ubić ręcznie. Kostkę brukową wokół doświetlacza uszczelnić zaprawą i nie wibrować (ubijać). Alternatywnie wokół doświetlacza zastosować krawężniki w warstwie zaprawy. Jeśli nacisk podczas ubijania będzie zbyt duży doświetlacz i nadstawka wybrzuszą się do wewnątrz, co może spowodować pęknięcie. Gwarancja nie obejmuje skutków zbyt nadmiernego nacisku podczas ubijania.



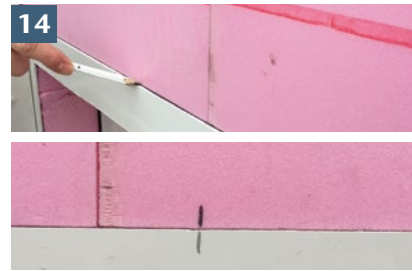
Ściankę tylną wsunąć w rowek (biegnący po obwodzie doświetlacza) po stronie ściany. Opcjonalnie.



Zaznaczyć od wewnątrz otwór okienny. W tym celu uwzględnić istniejącą izolację. Uwzględnić wymiary zewnętrzne profilu izolacji. W razie potrzeby izolację dociąć.



Usunąć ściankę tylną. Otwór okienny wyciąć przy użyciu wycinarki. Usunąć folię ochronną. Ściankę tylną ponownie wsunąć i ustawić.



Zaznaczyć poziomą pozycję ścianki tylnej na izolacji lub ścianie. Zaznaczyć pionową pozycję ścianki tylnej na izolacji lub ścianie i ściance tylnej. Wymontować ściankę tylną i doświetlacz.



Zmontować profil izolacji zgodnie z instrukcją montażu. Usunąć uszczelnienie okna. Profil izolacji przesunąć przez ściankę tylną i rowek ramy.



Materiał uszczelniający wprowadzić od góry za ściankę tylną. Ściankę tylną ustawić odpowiednio do zaznaczonych miejsc i docisnąć. Dokręcić doświetlacz. Ponownie sprawdzić pozycję ścianki tylnej. W razie potrzeby skorygować.



Materiał uszczelniający ponownie nanieść w miejscu przejścia między ścianką tylną i izolacją lub ścianą. Materiały uszczelniające wygładzić.



Włóż kratę doświetlacza: Hak LS łańcucha zabezpieczenia przed zdjęciem zawiesić po stronie lewej i prawej w otworach podłużnych kraty. Łańcuch zabezpieczający naprężyć. Śrubę przełożyć przez ogniwo łańcucha i skręcić z doświetlaczem.

#### Ogólne wskazówki:

1. Zalecamy, aby odległość między parapetem i dnem doświetlacza wynosiła co najmniej 15 mm.
2. Doświetlacze pod obciążeniem pojazdów mogą być obciążane wyłącznie, jeśli są wyposażone w odpowiedni ruszt umożliwiający obciążanie pojazdami, przy bezpośrednim montażu na ścianie oraz ogólnie wyłącznie wzdłuż ściany (równoległe do ściany montażowej). Wszelkie inne czynności należy wcześniej uzgodnić z ACO Elementy Budowlane Sp. z o.o.
3. Przykręcić połączenie odpływowe do odwodnienia, ochronę przed

przepływem zwrotnym lub blokadę przed montażem doświetlacza

4. Nie obciążać doświetlaczy i nadstawki w stanie niewypełnionym.
5. Na etapie budowy chronić doświetlacz i nadstawkę.
6. Obsypka zawierająca kamień może spowodować uszkodzenie doświetlacza.
7. Doświetlacz można myć wyłącznie wodą bez środka czyszczącego.
8. Wnętrze doświetlacza należy utrzymywać w czystości.
9. W strefach komunikacyjnych oraz przy kładzeniu bruku zalecamy używanie krawężników wokół doświetlacza względnie nadstawki.

#### ACO Elementy Budowlane Sp. z o.o.

ul. Fabryczna 5, Łąjski  
05-119 Legionowo  
Tel. 22 76 70 500  
www.aco.pl

ACO. creating  
the future of drainage

