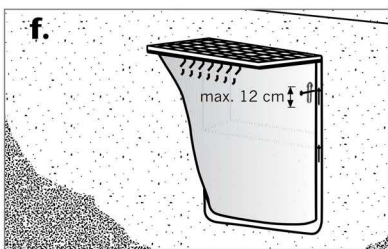
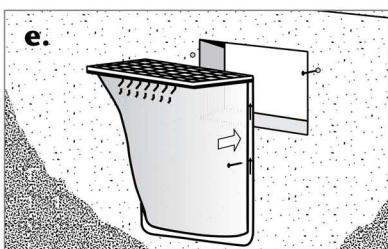
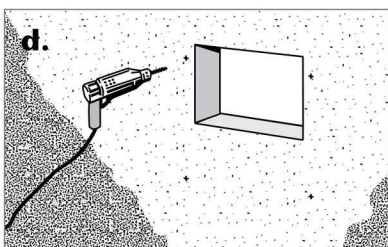
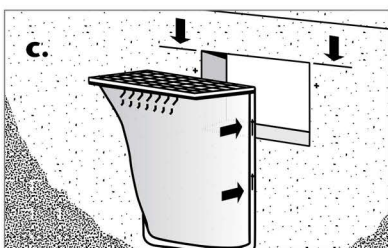
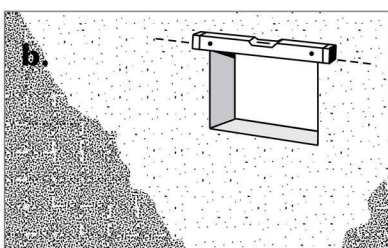


Instrukcja montażu standardowego doświetlacza



■ Montaż doświetlacza ACO dla ruchu pieszo/przejezdnego dla samochodów osobowych (a-f)

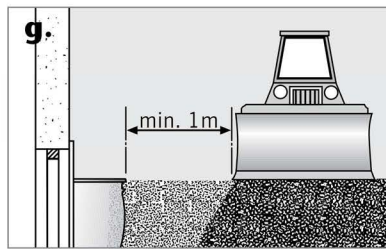
1. Włożyć ruszt i przymocować zabezpieczenie. Zabezpieczenie rusztu mocować w wycięciach w poprzeczkach nośnych rusztu.
2. Zaznaczyć położenie górnej krawędzi doświetlacza (powierzchni gruntu). Odstęp od dolnej krawędzi okna do dna doświetlacza powinien wynosić przynajmniej 15 cm.
3. Zaznaczyć położenie otworów. Górne otwory znajdują się 6,5 cm pod górną krawędzią doświetlacza.
4. Wywiercić otwory.
5. Włożyć kołki, przykręcić do połowy śruby i zawiesić wstępnie doświetlacz. Umieścić pozostałe kołki w otworach montażowych i dokręcić.

W przypadku doświetlaczy przejezdnych dla samochodów osobowych używać kołków do dużych obciążeń.

6. Zagłębienie warstwowo zasypywać pospółką (bez kamieni) i zagęścić. Wraz z kolejnymi warstwami zwiększać odstęp między zagęszczarką a doświetlaczem. Na zakończenie utrzymywać przynajmniej 70 cm odstęp.
7. W przypadku użycia do zagęszczenia gruntu ciężkiego sprzętu zachować odpowiedni odstęp od doświetlacza.

■ Montaż nadstawki ACO (stara wersja), wyłącznie dla ruchu pieszo (h)

1. Możliwy dopiero po montażu doświetlacza.
2. Nadstawkę montować z zamontowanym rusztem.



3. Za pomocą nadstawek wyznaczyć pożądaną wysokość.
4. Wywiercić otwory.
5. Umieścić kołki w otworach montażowych i przykręcić nadstawkę.
6. Zagłębienie warstwowo zasypywać pospółką (bez kamieni) i zagęścić.
7. W przypadku użycia do zagęszczenia gruntu ciężkiego sprzętu zachować odpowiedni odstęp od doświetlacza.

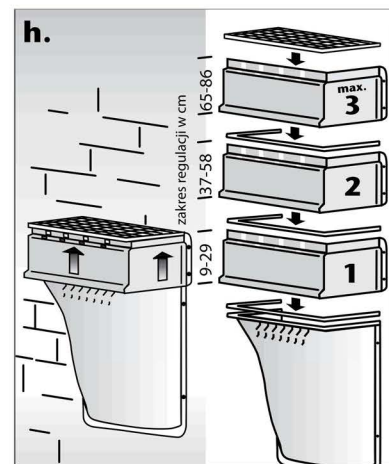
■ Korekta wysokości montażu dla doświetlaczy ACO o wymiarach 100x100x40 i 100x130x40 (f)

I) Korekta wysokości przed zasypaniem

1. Poluzować śruby montażowe.
2. Wyregulować wysokość na pożądaną poziom (max. +12 cm).
3. Ponownie dokręcić śruby – i gotowe.
4. Postępować zgodnie ze standardową instrukcją od punktu „f”.

II) Korekta wysokości po zasypaniu

1. Odstąpić doświetlacz aż do drugiego poziomu mocowania.
2. Poluzować śruby montażowe.
3. Wyregulować wysokość na pożądaną poziom (max. +12 cm).
4. Ponownie dokręcić śruby
5. Podsypać materiał wypełniający pod doświetlacz – i gotowe.
6. Postępować zgodnie ze standardową instrukcją od punktu „f”.



Dalsze ważne wskazówki montażowe

1. Nie obciążać doświetlaczy i nadstawek w stanie niezasypanym.
2. Podczas prac budowlanych zabezpieczyć doświetlacze przed spadającymi przedmiotami.
3. Podczas zagęszczania zakładać zawsze ruszt lub ramę usztywniającą.
4. Zbyt silne zagęszczenie materiału może prowadzić do deformacji lub pęknięcia doświetlacza.

Montaż nadstawki o stałej wysokości na korpusie doświetlacza.

Doświetlacz z nadstawką przystosowany do ruchu pieszego.



3. Wiertłem o średnicy 4 mm wywiercić:
- 2 otwory na skrzydłach bocznych (3 powyżej szerokości 150 cm)
 - 4 otwory w części fronowej (6 powyżej szerokości 150 cm)



4. W razie potrzeby zastosować taśmę uszczelniającą w celu ograniczenia zanieczyszczeń wewnątrz korpusu. Taśmę wkleić od wewnętrznej strony korpusu.



5. Umieścić nadstawkę w korpusie odpowiednio ją dociskając.



6. Przykręcić nadstawkę w zaznaczonych przez uprzednio wykonane otwory miejscach.



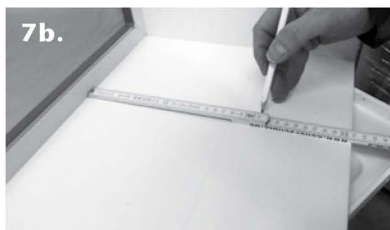
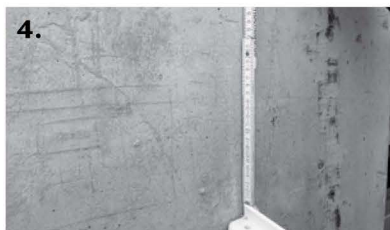
7. Dosunąć profil przyścienny (maskownica) do ściany.
8. Ułożyć ruszt w nadstawce.
9. Zagębenie warstwowo zasypywać pospółką (bez kamieni) i zagęścić.



10. Wraz z kolejnymi warstwami zwiększać odstęp między zagęszczarką a doświetlaczem. Przy używaniu ciężkiego sprzętu zachować przynajmniej 1 m odstęp.

Montaż nadstawki o regulowanej wysokości na korpusie doświetlacza.

Doświetlacz z nadstawką przystosowany do ruchu pieszego.



1. Korpus doświetlacza zamocować zgodnie z instrukcją montażu producenta.
2. Wyjąć ruszt doświetlacza.
3. Na ścianie oznaczyć wymiar dla górnej krawędzi nadstawki.
4. Odmierzyć różnicę między górną krawędzią nadstawki a doświetlaczem.
5. Zaznaczyć zmierzoną odległość na wewnętrznej części nadstawki, mierząc od jej górnej krawędzi.
6. Dolną część skrzydła nadstawki odciąć po wyznaczonej perforacji.
- 7a. Zmierzyć odległość między dolną krawędzią posadowienia rusztu a wykonanym wycięciem.
- 7b. Wartość odmierzoną w pkt. 7a oznaczyć 2 razy na wewnętrznej części nadstawki.
8. Wiertłem o średnicy 4 mm wywiercić:
 - 2 otwory na skrzydłach bocznych (3 powyżej szerokości 150 cm); w odległości nie mniejszej jak 7 cm od ściany
 - 4 otwory w części fronowej (6 powyżej szerokości 150 cm)
9. W razie potrzeby zastosować listwy pomocnicze (dostępne osobno)
10. Zawiesić listwę pomocniczą na korpusie w miejscu mocowania rusztu.
11. Następnie nasunąć nadstawkę na korpus, ustawiając ją na pożądanej wysokości wykorzystując wcześniej oznaczone linie na jej wewnętrznej stronie.
12. Listwy pomocnicze zagiąć względem dolnej krawędzi nadstawki. Sprawdzić czy nadstawka jest odpowiednio wypoziomowana.
13. Używając dołączonych śrub, nadstawkę przykręcić na dwie skrajne śruby w przedniej części, od wewnętrznej strony korpusu.
14. Listwę pomocniczą odgiąć i zdemontować.
15. Przykręcić pozostałe śruby, zaczynając od bocznych skrzydeł.
16. Wsunąć profil przyścienny (maskownicę).
17. Przy zastosowaniu doświetlaczy o głębokości 50/60 cm, zamontować ramę wzmacniającą.
18. Umieścić ruszt w nadstawce.
19. Zagłębienie warstwowo zasypywać pospółką (bez kamieni) i zagęścić.
20. Wraz z kolejnymi warstwami zwiększać odstęp między zagęszczarką a doświetlaczem.

Przy używaniu ciężkiego sprzętu zachować przynajmniej 1 m odstęp.

Montaż maks. 3 nadstawek o stałej wysokości na korpusie doświetlacza.

Doświetlacz z nadstawkami przystosowany do ruchu pieszego.

Nie stosować przy szerokości większej niż 125 cm.

Doświetlacze o szerokości 150 cm można montować tylko z jedną nadstawką.



1. Korpus doświetlacza zamocować zgodnie z instrukcją montażu producenta.
2. Wyjąć ruszt doświetlacza.
3. Wiertłem o średnicy 4 mm wywiercić:
 - 2 otwory na skrzydłach bocznych (3 powyżej szerokości 150 cm)
 - 4 otwory w części fronowej (6 powyżej szerokości 150 cm)



4. Zdemontować profil mocowania rusztu z najniższej nadstawki, używając śrubokręta.



5. Ze środkowej nadstawki, używając śrubokręta, zdemontować zarówno profil mocowania rusztu, jak i profil z podstawy.
6. Z najwyższej nadstawki zdemontować jedynie profil z podstawy.



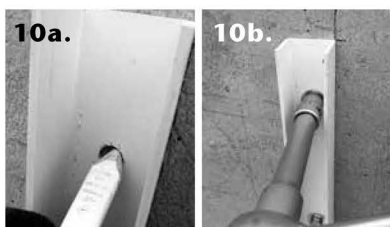
7. Boczne części profili podstawy rusztu można zdemontować wysuwając je do zewnątrz.



8. Nadstawki ułożyć na twardym podłożu, nadstawić jedna na drugiej a następnie docisnąć aż do zatrzaśnięcia względem siebie.



9. Połączone nadstawki wraz z posadowionym rusztem postawić na korpusie doświetlacza i zaznaczyć ich zewnętrzną krawędź na ścianie. Sprawdzić położenie względem ostatecznego poziomu.



10. Profil przyścienny (maskownicę) zgodnie z tabelą na stronie XX. Zaznaczyć miejsca montażu profilu na ścianie i wykonać otwory montażowe o średnicy 10 mm. Profil przykręcić, zwracając uwagę na jego odpowiednie ułożenie. Otwór w odległości mniejszej od skraju profilu powinien znajdować się u góry.



11. Nadstawki ponownie umieścić w korpusie nasuwając na profil przyścienny.
12. Wykonać po 2 otwory o średnicy 4 mm, przewiercając profil i nadstawkę.
13. W wywierconych miejscach od zewnątrz wkręcić śruby montażowe.



14. Zagłębienie warstwowo zasypywać pospółką (bez kamieni) i zagęścić.
15. Wraz z kolejnymi warstwami zwiększać odstęp między zagęszczarką a doświetlaczem. Przy używaniu ciężkiego sprzętu zachować przynajmniej 1 m odstęp.

Montaż nadstawki o regulowanej wysokości na nadstawkach o stałej wysokości.

Doświetlacz z nadstawkami przystosowany do ruchu pieszego.

Nie stosować przy szerokości większej niż 125 cm.

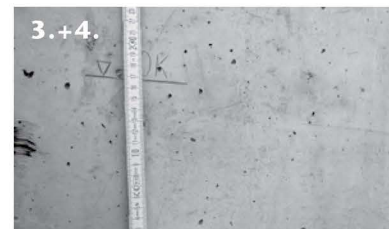
Dopuszcza się montaż maksymalnie 2 nadstawek o stałej wysokości oraz 1 nadstawki regulowanej.



1. Nadstawki o stałej wysokości zamontować zgodnie z instrukcją producenta. Najwyższą nadstawkę o stałej wysokości przymocować do ściany. W razie potrzeby na korpusie doświetlacza zastosować taśmę uszczelniającą.



2. Wiertłem o średnicy 4 mm wywiercić:
– 2 otwory na skrzydłach bocznych (3 powyżej szerokości 150 cm)
– 4 otwory w części frontowej (6 powyżej szerokości 150 cm)



3. Na ścianie oznaczyć wymiar dla górnej krawędzi nadstawki.
4. Odmierzyć różnicę między górną krawędzią nadstawki a doświetlaczem.



5. Zaznaczyć zmierzoną odległość na wewnętrznej części nadstawki, mierząc po środku frontowej części, od jej górnej krawędzi. Należy również odjąć 3 cm na profil podstawy rusztu. To pozwoli wyznaczyć, na jakiej wysokości ustawić ostatecznie nadstawkę.



8. Następnie nasunąć nadstawkę na korpus, ustawiając ją na pożądanej wysokości wykorzystując wcześniej oznaczone linie na jej wewnętrznej stronie.
9. Listwy pomocnicze zagiąć względem dolnej krawędzi nadstawki. Sprawdzić czy nadstawka jest odpowiednio wypoziomowana.



10. Używając dołączonych śrub, nadstawkę przykręcić na dwie skrajne śruby w przedniej części, od wewnętrznej strony korpusu.
11. Listwę pomocniczą odgiąć i zdemontować.



12. Przykręcić pozostałe śruby, zaczynając od bocznych skrzydeł.



13. Wsunąć profil przyścienny.
14. Ułożyć ruszt w nadstawce.
15. Zagłębienie warstwowo zasypywać pospółką (bez kamieni) i zagęścić.

16. Wraz z kolejnymi warstwami zwiększać odstęp między zagęszczarką a doświetlaczem. Przy używaniu ciężkiego sprzętu zachować przynajmniej 1 m odstęp.

Montaż nadstawki o stałej wysokości na korpusie doświetlacza.

Doświetlacz z nadstawką przystosowany przejazdu samochodów osobowych

– nasick 6 kN.

Doświetlacze o głębokości 40 cm mogą być stosowane z 2 nadstawkami o stałej wysokości.

Doświetlacze o głębokości 50/60 cm mogą być stosowane tylko z 1 nadstawką.



1. Korpus doświetlacza zamocować zgodnie z instrukcją montażu producenta. Uwzględnić również ostateczną wysokość nadstawki. Do montażu doświetlacza i nadstawki przejezdnego dla samochodów osobowych należy użyć odpowiedniego zestawu śrub montażowych.
2. Wyjąć ruszt doświetlacza.
3. Wiertłem o średnicy 4 mm wywiercić:
 - 2 otwory na skrzydłach bocznych (3 powyżej szerokości 150 cm)
 - 4 otwory w części fronowej (6 powyżej szerokości 150 cm)



4. Nadstawkę z rusztem postawić na korpusie doświetlacza i oznaczyć na ścianie pozycję profilu przyściennego (maskownicy). Przy zastosowaniu 2 nadstawek (możliwe tylko dla głębokości 40 cm) połączyć je zgodnie z instrukcją na stronie XX.



5. Następnie zdjąć nadstawkę z korpusu doświetlacza.
6. W wyznaczonym uprzednio miejscu przyłożyć profil przyścienny (maskownicę) oraz zaznaczyć miejsca otworowania, zwracając uwagę na jego odpowiednie ułożenie. Otwór w odległości mniejszej od skraju profilu powinien znajdować się u góry.
7. W ścianie wywiercić otwory o średnicy 10 mm.



8. Profil przyścienny (maskownicę) przykręcić do ściany.
9. Następnie ułożyć ruszt w nadstawce.



10. Nadstawkę z rusztem wsunąć w profil przyścienny.



11. Przykręcić nadstawkę od zewnątrz przez krawędź korpusu doświetlacza.



12. Wykonać po 2 otwory o średnicy 4 mm, przewiercając profil i nadstawkę. W wywierconych miejscach od zewnątrz wkręcić śruby montażowe.



13. Zagłębienie warstwowo zasypywać pospółką (bez kamieni) i zagęścić.
14. Wraz z kolejnymi warstwami zwiększać odstęp między zagęszczarką a doświetlaczem.
15. Przy używaniu ciężkiego sprzętu zachować przynajmniej 1 m odstęp.

Doświetlacze ACO Therm® – niezbędne akcesoria i mocowanie


Głębokość 40 cm	1 nadstawka (stała wys.)	2 nadstawki (stała wys.)	3 nadstawki (stała wys.)	1 nadstawka (reg. wys.)	1 nadstawka (stała wys.) + 1 nadstawka (reg. wys.)	2 nadstawki (stała wys.) + 1 nadstawka (reg. wys.)
Regulacja wysokości [cm]	27,5	52,5	77,5	3,0 - 30,0	30,5 - 58,0	55,5 - 82,5
Zestaw śrub do mocowania nadstawki z korpusem doświetlacza (nr kat. 315787)	1x	1x	1x	1x	2x	2x
Konieczność zamocowania nadstawki do ściany (za pomocą zestawu wg tabeli)	nie	tak, dolna nadstawka	tak, środkowa nadstawka	nie	tak, dolna nadstawka	tak, środkowa nadstawka
Konieczność zastosowania ramy wzmacniającej	nie	nie	nie	nie	nie	nie
Przejezdny dla sam. osob.: nacisk do 6 kN z mocowaniem do ściany (nr kat. 35596)	tak tak	tak wszystkie	nie	nie	nie	nie

Głębokość 50/60 cm	1 nadstawka (stała wys.)	2 nadstawki (stała wys.)	3 nadstawki (stała wys.)	1 nadstawka (reg. wys.)	1 nadstawka (stała wys.) + 1 nadstawka (reg. wys.)	2 nadstawki (stała wys.) + 1 nadstawka (reg. wys.)
Regulacja wysokości [cm]	27,0	52,0	77,0	3,0 - 30,0	30,5 - 57,5	55,5 - 82,0
Zestaw śrub do mocowania nadstawki z korpusem doświetlacza (nr kat. 315787)	1x	1x	1x	1x	2x	2x
Konieczność zamocowania nadstawki do ściany (za pomocą zestawu wg tabeli)	nie	tak, dolna nadstawka	tak, środkowa nadstawka	nie	tak, dolna nadstawka	tak, środkowa nadstawka
Konieczność zastosowania ramy wzmacniającej	nie	nie	nie	tak	nie	nie
Przejezdny dla sam. osob.: nacisk do 6 kN z mocowaniem do ściany (nr kat. 35596)	tak tak	tak wszystkie	nie	nie	nie	nie

Głębokość 70 cm	1 nadstawka (stała wys.)	2 nadstawki (stała wys.)	3 nadstawki (stała wys.)	1 nadstawka (reg. wys.)	1 nadstawka (stała wys.) + 1 nadstawka (reg. wys.)	2 nadstawki (stała wys.) + 1 nadstawka (reg. wys.)
Regulacja wysokości [cm]	27,0			3,0 - 30,0		
Zestaw śrub do mocowania nadstawki z korpusem doświetlacza (nr kat. 315787)	1x			1x		
Konieczność zamocowania nadstawki do ściany (za pomocą zestawu wg tabeli)	nie		brak	nie		brak
Konieczność zastosowania ramy wzmacniającej	tak			tak		
Przejezdny dla sam. osob.: nacisk do 6 kN z mocowaniem do ściany (nr kat. 35596)	nie			nie		

Zestawy montażowe dla doświetlaczy o głębokości 40/50/60 cm

Opis	Nr kat.
Zestaw śrub do mocowania nadstawki z korpusem doświetlacza	315787
Zestaw śrub do mocowania nadstawki z korpusem doświetlacza + taśma uszczelniająca (3,5 m)	315824
Do mocowania nadstawki do ściany	35596
Listwa pomocnicza do montażu nadstawki o regulowanej wysokości	315823

Zestawy montażowe dla doświetlaczy o głębokości 70 cm

Opis	Nr kat.
Zestaw śrub do mocowania nadstawki z korpusem doświetlacza	315821
Zestaw śrub do mocowania nadstawki z korpusem doświetlacza + taśma uszczelniająca (3,5 m)	315825
Do mocowania nadstawki do ściany	35596
Listwa pomocnicza do montażu nadstawki o regulowanej wysokości	315823