

## Wkład p-poż. ACO

do pionowych wpustów dachowych ACO Spin z żeliwa  
DN 70/DN 100 oraz do wpustów parkingowych ACO z  
żeliwa DN 70/DN 100



W celu bezpiecznego i właściwego wykorzystania produktów należy uważnie przeczytać instrukcję użytkowania, przekazać ją użytkownikowi końcowemu oraz przechowywać do momentu utylizacji produktu.

# Wprowadzenie

Firma ACO Sp. z o.o. (dalej ACO) dziękuje za Państwa zaufanie i przekazuje w Państwa ręce produkt wykonany zgodnie ze stanem najlepszej aktualnej wiedzy technicznej. Przed opuszczeniem zakładu produkcyjnego produkt został poddany kontrolom jakościowym pod kątem prawidłowego stanu technicznego.



Rysunki umieszczone w niniejszej instrukcji użytkowania mają jedynie charakter poglądowy, a przedstawione na nich produkty mogą się różnić od rzeczywistych wariantów wykonania produktów oraz od rzeczywistej sytuacji montażowej.


## Service, Ersatzteile und Zubehör

Części zamienne i akcesoria, patrz „Katalog produktów”:  <http://www.aco.pl>

W razie konieczności pozyskania innych informacji do Państwa dyspozycji jest serwis firmy ACO.


+48 22 767 05 00

## Gwarancja

Informacje na temat gwarancji, patrz „Ogólne Warunki Gwarancji”,  
 <http://www.aco.pl>

## Zastosowane symbole

Określone informacje oznaczono w niniejszej instrukcji użytkowania w następujący sposób:

- Punkt
- Etapy robocze do wykonania w podanej kolejności
-  Odniesienia do źródeł uzupełniających informacje zawarte w niniejszej instrukcji użytkowania i do innych dokumentów

# Spis treści

<b>1</b>	<b>Informacje na temat bezpieczeństwa</b> .....	<b>4</b>
1.1	Zastosowanie zgodne z przeznaczeniem .....	4
1.2	Kwalifikacje personelu .....	5
1.3	Środki ochrony indywidualnej.....	5
1.4	Utylizacja.....	5
<b>2</b>	<b>Wymagania / sposób działania</b> .....	<b>6</b>
2.1	Wymagania dotyczące ochrony przeciwpożarowej .....	6
2.1.1	Wpust dachowy ACO Spin.....	6
2.1.2	Wpust parkingowy ACO .....	7
2.1.3	Wpust dachowy ACO /wpust parkingowy ACO .....	7
2.1.4	Parametr odpływu.....	7
<b>3</b>	<b>Montaż</b> .....	<b>8</b>
3.1	Wpust dachowy ACO Spin .....	8
3.2	Deklaracja Zgodności .....	11
3.3	Wpust parkingowy ACO .....	12
3.4	Czyszczenie.....	13
<b>4</b>	<b>Notatki</b> .....	<b>14</b>

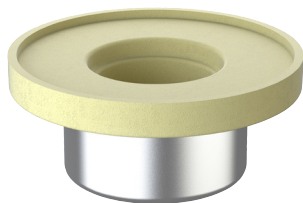
# 1 Informacje na temat bezpieczeństwa



Przed rozpoczęciem montażu i użytkowania należy przeczytać wskazówki w zakresie bezpieczeństwa, aby wykluczyć szkody na osobach i szkody materialne.

## 1.1 Zastosowanie zgodne z przeznaczeniem

1. Elementy wyposażenia przeciwpożarowego ACO Fit-in (1) wkład przeciwpożarowy ACO (2) są przeznaczone do montażu we wpuszcie dachowym ACO Spin DN 70, DN 100 i nadają się do zastosowania w ramach klasy odporności ogniowej od F 30 do F 120 – numer aBG: Z-19.53-2439.
2. Wkład przeciwpożarowy ACO (2) jest przeznaczony do montażu we wpuszcie parkingowym ACO DN 70, DN 100 i nadaje się do zastosowania w ramach klasy odporności ogniowej od F 30 do F 120.



(1)



(2)

Techniczną odporność przeciwpożarową dla wpustu dachowego Spin DN 70/DN 100 o czasie odporności ogniowej wynoszącym od 30 do 120 minut potwierdzono poprzez badanie właściwości przeciwpożarowych DN 70/DN 100 w instytucie MPA NRW. Ogólne aprobaty typoszeregu numer Z-19.53-2439.

Techniczną odporność przeciwpożarową dla wpustu parkingowego ACO o czasie odporności ogniowej wynoszącym od 30 do 120 minut potwierdzono poprzez badanie właściwości przeciwpożarowych DN 70/DN 100 w instytucie MPA NRW.

W Niemieckim Instytucie Techniki Budowlanej złożono wniosek o udzielenie ogólnej aprobaty dla typoszeregu.



Inny sposób montażu i zastosowania, a także modyfikacje produktów są niedozwolone.

## 1.2 Kwalifikacje personelu

Czynności	Osoba	Wymagana wiedza
Projektowanie, zmiany sposobu eksploatacji	Projektant	Wiedza na temat urządzeń stosowanych w budynkach i w ramach instalacji domowych, analiza przypadków zastosowania w ramach urządzeń do odprowadzania ścieków, właściwe projektowanie systemów odwadniających oraz systemów przeciwpożarowych
Montaż, demontaż	Specjaliści	Wykonywanie otworów głównych, montaż instalacji odpływowych
Utylizacja	Specjaliści	Właściwa i ekologiczna utylizacja materiałów i substancji, wiedza na temat recyklingu

## 1.3 Środki ochrony indywidualnej

Personelowi należy wydać środki ochrony indywidualnej. Osoby z nadzoru są zobowiązane do przeprowadzania kontroli ich stosowania.

Znak nakazu	Znaczenie
	Obuwie ochronne zapewnia odpowiednie właściwości antypoślizgowe, w szczególności, gdy podłoże jest mokre. Poza tym zapewniają one ochronę przed przekłuciem (np. w przypadku występowania gwoździ w podłożu) i chronią stopy przed spadającymi z góry przedmiotami (np. podczas transportu).
	Rękawice ochronne zabezpieczają dłonie przed infekcjami oraz przed lekkimi zgnieceniami i przecięciami, w szczególności podczas transportu, montażu, prac konserwacyjnych oraz w czasie demontażu.

## 1.4 Utylizacja

**UWAGA** Niewłaściwie przeprowadzona utylizacja może zagrażać środowisku.

Należy postępować zgodnie z lokalnymi przepisami dotyczącymi utylizacji.

- Należy segregować elementy z tworzywa sztucznego (np. uszczelki) i elementy z metalu osobno.
- Złom metalowy należy przekazywać do ponownego przetworzenia.

# 2 Wymagania / sposób działania

## 2.1 Wymagania dotyczące ochrony przeciwpożarowej

### 2.1.1 Wpust dachowy ACO Spin

- Na dachach płaskich, które muszą spełniać określone wymagania ochrony przeciwpożarowej, należy montować jedynie wpusty ACO Spin o wymaganej wytrzymałości na działanie ognia.

Aktywną ochronę przeciwpożarową zapewnia optymalne współdziałanie następujących komponentów:

- Wpusty dachowe ACO Spin wykonane z niepalnego żeliwa (klasa materiałów budowlanych A1 wg DIN EN 13501-1)
- Wkład przeciwpożarowy ACO z materiałem pęczniącym, numer aBG: Z-19.53-2439
- ACO Fit-in z twardej pianki z tuleją ze stali nierdzewnej
- Min. grubość stropu 150 mm
- Stropy z betonu wzgl. żelbetu (wg DIN 10455) lub betonu komórkowego (wg 42236) klasy odporności ogniowej F 120, F 90, F 60 lub F 30.

W ramach stosowania wpustów dachowych ACO Spin w otworach głównych należy stosować element ACO Fit-In w połączeniu z wkładem przeciwpożarowym ACO. Średnica dla otworu głównego pod ACO Fit-in wynosi 160 mm.

Wkład przeciwpożarowy ACO w króćcu odpływowym zostaje aktywowany automatycznie, gdy poniżej dachu powstanie pożar. Dzięki temu do kolejnej kondygnacji nie może się przedostawać ani ogień ani dym.

Wkładu p-poż. ACO nie można demontować (rozbierać na części) lub modyfikować w jakikolwiek inny sposób.

Do wpustów do podłoża parkingów wielopoziomowych z wkładem przeciwpożarowym można podłączać rurociągi wykonane z dowolnego materiału, czyli niepalne rury odpływowe ze stali, żeliwa SML (klasa materiałów budowlanych A1) lub rury odpływowe z tworzywa sztucznego (klasa materiałów budowlanych B1/B2), przeznaczone do odprowadzania ścieków komunalnych. W przypadku łączenia z innymi materiałami rur lub innymi średnicami należy stosować znormalizowane elementy przejściowe, przeznaczone do stosowania z wodą deszczową wg DIN 12056.

### 2.1.2 Wpust parkingowy ACO

Na poziomach parkingów, które muszą spełniać określone wymagania ochrony przeciwpożarowej, należy montować jedynie wpusty ACO o wymaganej wytrzymałości na działanie ognia. W ramach stosowania wpustów do powierzchni parkingów wielopoziomowych ACO w otworach głównych należy puste przestrzenie całkowicie wypełnić, np. betonem. W ramach stosowania wpustów dachowych ACO w otworach głównych należy stosować wkład przeciwpożarowy ACO.

Ochronę przeciwpożarową zapewnia optymalne współistnienie następujących czynników:

- Wpust do powierzchni parkingów wielopoziomowych ACO wykonany z niepalnego żeliwa (klasa materiałów budowlanych A1 wg DIN EN 13501-1)
- Wkład przeciwpożarowy ACO z materiałem pęczniejącym
- Minimalna grubość stropu musi wynosić 150 mm.
- Stropy muszą być wykonane z betonu wzgl. żelbetu (wg DIN 10455) lub betonu komórkowego (wg 42236) klasy odporności ogniowej F 120, F 90, F 60 lub F 30.


Do wpustów do podłoża parkingów wielopoziomowych ACO z wkładem przeciwpożarowym można podłączać rurociągi wykonane z dowolnego materiału, czyli niepalne rury odpływowe ze stali, żeliwa SML (klasa materiałów budowlanych A1) lub rury odpływowe z tworzywa sztucznego (klasa materiałów budowlanych B1/B2), przeznaczone do odprowadzania ścieków komunalnych.

W przypadku łączenia z innymi materiałami rur lub innymi średnicami należy stosować znormalizowane elementy przejściowe, przeznaczone do stosowania z wodą deszczową wg DIN 12056.

Wkład p-poz. ACO w króćcu odpływowym zostaje aktywowany automatycznie, gdy w poniższej kondygnacji powstanie pożar. Dzięki temu do kolejnej kondygnacji nie może się przedostawać ani ogień ani dym.

### 2.1.3 Wpust dachowy ACO Spin/wpust parkingowy ACO

W przypadku montażu wpustu dachowego ACO Spin należy stosować instrukcję użytkowania „Wpust dachowy ACO Spin, nr katalogowy: 0850.07.18. 

W przypadku montażu wpustu parkingowe ACO należy stosować instrukcję użytkowania „Wpust parkingowy ACO”, nr katalogowy: 0850.07.19. 

### 2.1.4 Parametr odpływu

**Uwaga:** Parametr odpływu wpustu dachowego ACO Passavant Spin i wpustu do powierzchni

## 3 Montaż

UWAGA Skontrolować integralność i kompletność dostawy na podstawie dowodu dostawy. Nie montować uszkodzonych elementów. Zgłaszać je firmie ACO lub dystrybutorowi.

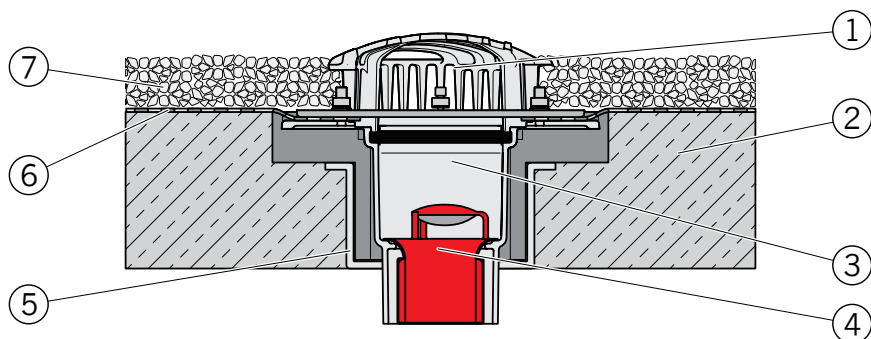
W przypadku montażu pionowego wpustu dachowego ACO Spin należy stosować instrukcję użytkownika 📖 „Pionowy wpust dachowy ACO Spin”, nr katalogowy: 0850.07.18.

W przypadku montażu wpustu do powierzchni parkingów wielopoziomowych ACO należy stosować instrukcję użytkownika 📖 „Wpust do podłoża parkingów wielopoziomowych ACO”, nr katalogowy: 0850.07.19.

### 3.1 Wpust dachowy ACO Spin DN 100

Poniższa propozycja montażu prezentuje wpust do dachowy ACO Spin DN 100, jednoczęściowy, z żeliwa, z wkładem przeciwpożarowym ACO i elementem ACO Fit-In. Zaprezentowane tutaj przykłady odnoszą się zatem do często występujących sytuacji montażowych i uwiadcniają zasadę przebiegu montażu.

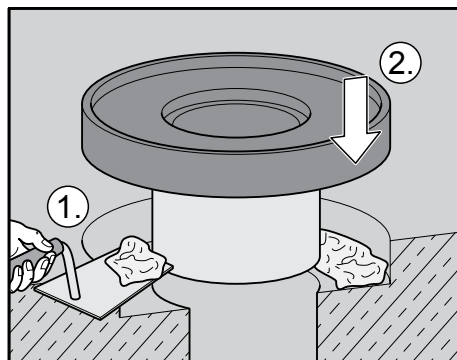
#### Propozycja montażu wkładu p-poż. ACO we wpuście dachowym ACO Passavant Spin



- |  |                             |
|--|-----------------------------|
| 1 = Kratka wypukła   | 4 = Wkład p-poż. ACO        |
| 2 = Nawierzchnia betonowa  | 5 = ACO Fit-In              |
| 3 = Wpust dachowy ACO Passavant Spin, korpus wpustu z wciskany<br>kołnierzem uszczelniającym | 6 = Membrana uszczelniająca |
|  | 7 = Żwir                    |



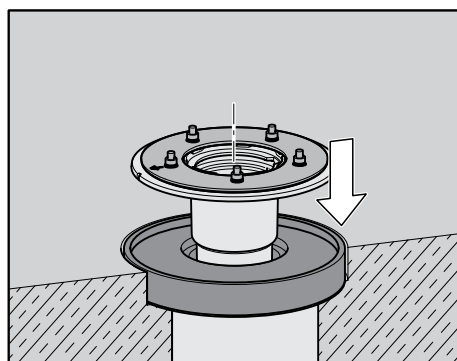
- Wykonywanie otworu głównego:  
 📖 Instrukcja użytkowania „Wpust dachowy ACO PSpin”, nr katalogowy 0850.07.18; rozdz. 3.1 „Wymiary otworu głównego”.
- Nanieść beton lub zaprawę gipsową na górny otwór główny (1).
- Umieścić element ACO Fit-In z korpusem izolacyjnym w otworze głównym (2).



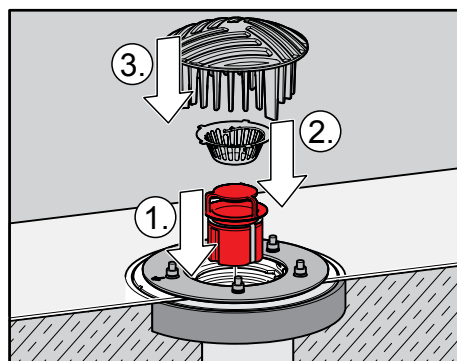
- Osadzić korpus wpustu.

**Dalszy sposób postępowania w ramach montażu:**

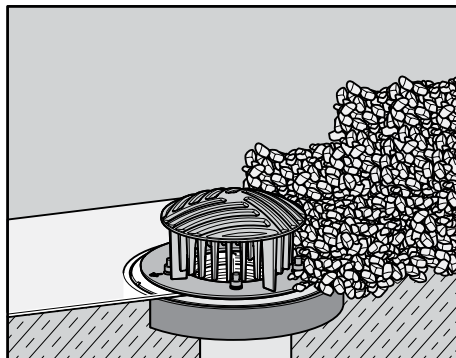
- 📖 Instrukcja użytkowania „Wpust dachowy ACO Spin”, nr katalogowy: 0850.07.18.



- Założyć wkład p-poż. ACO (1).
- W razie potrzeby można opcjonalnie zastosować również osadnik (2). Osadzić kratkę wypukłą (3).



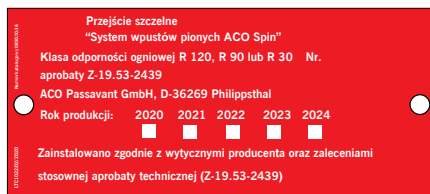
→ Wsypać żwir (uziarnienie 16/32).



### Umieścić tabliczkę z oznaczeniem:

→ Tabliczkę z oznaczeniem należy umieścić obok wpustu dachowego ACO Spin w widocznym miejscu od dołu na strapie.

**Uwaga:** Wpusty dachowe ACO Spin muszą być oznaczone tabliczką.



### Przekazać potwierdzenie zgodności:

→ Przekazać potwierdzenie zgodności inwestorowi,  
📄 pkt: 3.2 „Deklaracja Zgodności“.

### 3.2 Deklaracja Zgodności

Nazwa i adres  
(firma producenta  
uszczelnienia przejścia  
rurowego)

---



---



---

Budowa/budynek

---

Data produkcji

---

Klasa odporności ogniowej  
Uszczelnienie przejścia  
rurowego

---

Niniejszym potwierdzamy, że uszczelnienie przejścia rurowego „**System wpustów dachowych ACO Spin**“ do montażu w stropach **klasy odporności ogniowej od R 30 do R 120** zostało wyprodukowane i zamontowane w prawidłowy sposób, jeśli chodzi o wszelkie szczegóły, przy zachowaniu wszelkich postanowień wynikających z ogólnej aprobaty typoszeregu: **Z-19.53-2439** Niemieckiego Instytutu Techniki Budowlanej z dnia 16 stycznia 2020 roku, a produkty budowlane wykorzystane w ramach produkcji przedmiotu aprobaty (np. rękaw rury wzgl. wkład montażowy, wkład przeciwpożarowy itp.) zostały oznaczone zgodnie z postanowieniami ogólnej aprobaty technicznej.

(Miejscowość/data)

(Pieczęć/podpis)

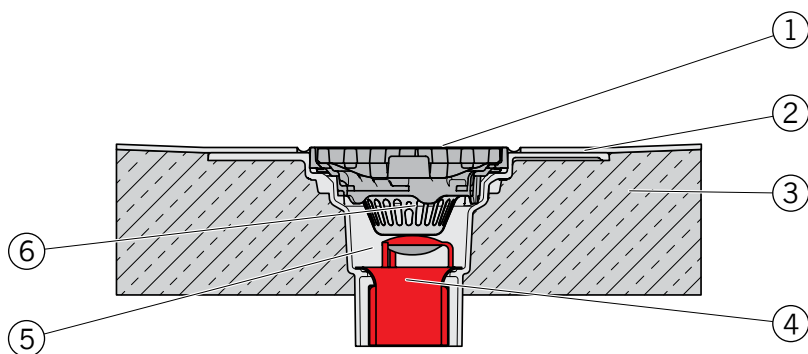
(Niniejsze zaświadczenie należy przekazać inwestorowi w celu ewentualnego przekazania właściwemu organowi nadzoru budowlanego)

### 3.3 Wpust do podłoża parkingów wielopoziomowych ACO

Poniższa propozycja montażu prezentuje wpust do podłoża parkingów wielopoziomowych ACO DN 100, z żeliwa, z wkładem przeciwpożarowym ACO.

Zaprezentowane tutaj przykłady odnoszą się zatem do często występujących sytuacji montażowych i uwidaczniają zasadę przebiegu montażu.


#### Propozycja montażu wkładu p-poż. ACO we wpuscie do podłoża parkingów wielopoziomowych ACO

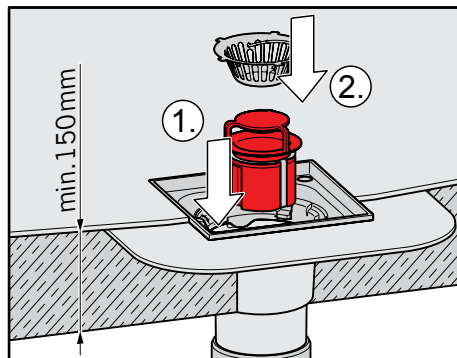


- 1 = Strop pokładu parkingu wielopoziomowego (grubość zgodna z obliczeniami statycznymi)
- 2 = Poszycie zewnętrzne
- 3 = Nawierzchnia betonowa

- 4 = Wkład p-poż. ACO
- 5 = Wpust do podłoża parkingów wielopoziomowych ACO Passavant
- 6 = Osadnik

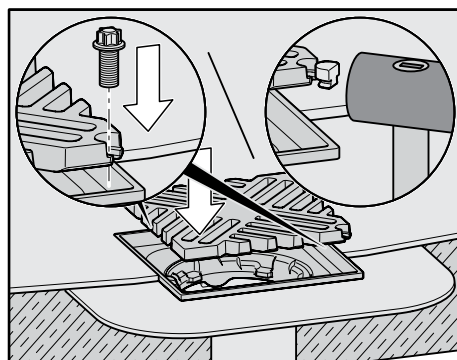
### Montaż wpustu do podłoża parkingów wielopoziomowych ACO

-  Instrukcja użytkownika „Wpust do podłoża parkingów wielopoziomowych ACO”, numer katalogowy: 0850.07.19.
- Umieścić wkład p-poż. ACO (1) we wpuscie do podłoża parkingów wielopoziomowych ACO
- Założyć osadnik (2).



- Umieścić kratkę we wpuscie i przykręcić wzgl. zamontować korek zamykający.

**UWAGA** W trakcie montażu korków zatykających należy stosować gumowy młotek lub młotek z tworzywa sztucznego.



## 3.4 Czyszczenie

Wpust dachowy ACO Spin i wpust do podłoża parkingów wielopoziomowych ACO należy czyścić co najmniej raz na pół roku. W przypadku mocniejszego zabrudzenia, np. liści opadających z drzew – odpowiednio częściej.

## 4 Notatki

Niniejsze strony są przeznaczone do notatek nanoszonych ręcznie, dotyczących np. informacji na temat zastosowanych produktów.

---

---

---

---

---

---

---

---

---

---

---

---

---

---

---

---

---

---

---

---

---

---

---

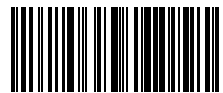


**ACO Passavant GmbH**

Zaklad Stadtlengsfeld  
Im Gewerbepark 11c  
D 36466 Dermbach

Tel.: + 49 36965 819-0  
Fax: + 49 36965 819-361

[www.aco-haustechnik.de](http://www.aco-haustechnik.de)



4002626779649

ACO, creating  
the future of drainage

